

ANNEXE 8**LA FRÉQUENTATION DE LA Bpi**

1 856 356 entrées ont été enregistrées au cours de l'année 2004, soit une moyenne quotidienne de 5931 visites.

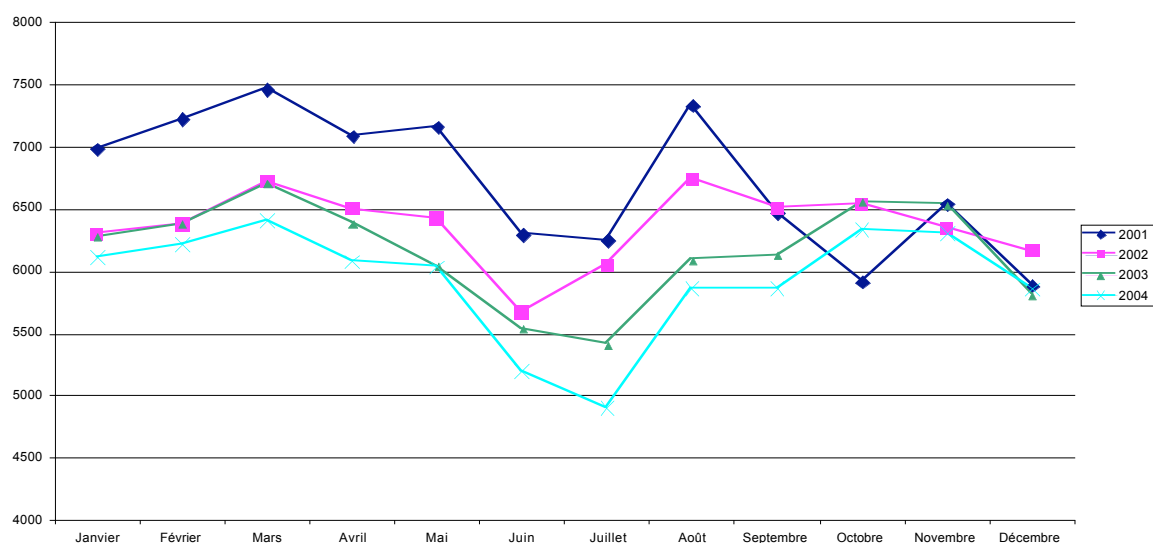
<i>Mois</i>	Nb Jours Ouverture	Fréquentation		Durée moyenne de visite
		Totale	Moyenne	
Janvier	27	165 003	6 111	2 h 54 mn
Février	25	155 503	6 220	2 h 43 mn
Mars	26	166 658	6 410	2 h 45 mn
Avril	26	158 048	6 079	2 h 52 mn
Mai	26	156 891	6 034	3 h 07 mn
Juin	25	130 021	5 201	2 h 39 mn
Juillet	27	132 308	4 900	2 h 09 mn
Août	26	152 541	5 867	2 h 35 mn
Septembre	26	152 480	5 865	2 h 33 mn
Octobre	27	171 041	6 335	2 h 30 mn
Novembre	25	157 721	6 309	2 h 52 mn
Décembre	27	158 141	5 857	2 h 58 mn
TOTAUX	313	1 856 356	5 931	2 h 43 mn

N.B. Chiffres rectifiés en décembre, en raison de la panne du compteur pendant la semaine 51.

Evolution de la fréquentation

Mois	2 000	2 001	2 002	2003	2004
Janvier		181 680	163 811	169 569	165 003
Février		173 444	153 162	153 272	155 503
Mars		194 211	181 622	181 155	166 658
Avril		184 371	162 608	153 377	158 048
Mai	148 369	186 277	166 999	145 038	156 891
Juin	153 886	163 864	147 327	138 605	130 021
Juillet	149 421	156 250	157 240	140 724	132 308
Août	175 243	198 124	182 038	164 621	152 541
Septembre	176 568	168 271	169 203	153 339	152 480
Octobre	185 620	47 352	169 984	177 151	171 041
Novembre	192 147	157 028	164 918	169 933	157 721
Décembre	176 863	159 049	160 271	151 228	158 141
TOTAUX	1 358 117	1 969 921	1 979 183	1 898 011	1 856 356
Moyenne journalière	6 498	6 769	6 364	6 162	5 931

Evolution de la moyenne quotidienne des entrées



A noter : Septembre 2001 = instauration de Vigipirate
Octobre 2001 = grève des agents de sécurité

La baisse du chiffre des entrées, amorcée fin 2001 avec les événements du 11 septembre et l'instauration du plan Vigipirate renforcé, s'est poursuivie en 2004. La moyenne quotidienne de visites passe pour la première fois en dessous de la barre des 6000 entrées /jour.

Fréquentation, saturation et durée de visite

Le compteur placé à l'entrée de la bibliothèque comptabilise des *entrées* et non des *entrants*. Une même personne peut donc être comptabilisée à plusieurs reprises s'il lui arrive, par exemple, de quitter l'établissement et d'y entrer à nouveau au cours d'une même journée. Par ailleurs, le nombre de personnes simultanément présentes dans la bibliothèque ne peut excéder 2200, pour des raisons de sécurité. Ce chiffre une fois atteint, les entrées ne s'effectuent plus qu'au rythme des sorties, et les files d'attente commencent à se former. Le résultat paradoxal est que le nombre d'entrées chute les jours où l'établissement est le plus saturé, notamment le dimanche : plus la file d'attente s'allonge, plus les usagers hésitent à ressortir et tendent à « rentabiliser » leur déplacement en augmentant la durée de leur visite.

Le nombre brut d'entrées n'est donc pas un indicateur suffisant pour mesurer l'activité de la bibliothèque. Pour interpréter correctement les flux de publics, il faut tenir compte du temps moyen de présence des visiteurs et des périodes de saturation de l'établissement. Or, en dépit du renforcement de Vigipirate, qui devrait normalement faire baisser le taux de saturation, celui-ci reste assez stable. Ce phénomène est dû à l'allongement régulier de la durée moyenne de visite.

	2001	2002	2003	2004
Durée quotidienne de saturation	3 h 33	3 h 20	3 h 32	3h26
Durée moyenne de visite	2 h 28	2 h 31	2 h 39	2h43

Le taux de saturation des espaces ne varie guère en fait d'une année sur l'autre, et les files d'attente sont toujours le quotidien des usagers de la Bpi en dehors de la trêve estivale. Au total, ces données chiffrées, difficiles à interpréter, mettent néanmoins en évidence une évolution des pratiques, également perceptible dans les autres établissements de lecture publique. L'enquête quantitative et qualitative commanditée par la DLL en 2005 devrait permettre de mieux appréhender ces phénomènes.